

**ATELIER**  
**« Regarder, comprendre et réagir devant une œuvre picturale »**  
**cycle III**

**Intégration de l'atelier dans les instructions officielles**

D'après les **instructions officielles**, les élèves de **fin de cycle III** doivent avoir acquis les compétences suivantes :

- « *Témoigner d'une expérience, décrire une image, s'exprimer sur une œuvre* ».
- « *Identifier et nommer quelques références (œuvres, événements...) et pouvoir les caractériser simplement et les situer historiquement* ».
- « *Réaliser une production en deux dimensions individuelles menée à partir de consignes précises* ».

□ **Déroulement et encadrement**

Dans cette perspective (les I.O.) les élèves bénéficient de 6 séances d'une heure dans la galerie de peinture du Musée des Beaux Arts et d'Archéologie de Châlons-en-Champagne et de 3 séances de 2 heures dans la salle pédagogique du Musée.

Durant les 9 séances, les élèves sont encadrés par deux animateurs du Musée : Marie et Pierre Le Gallo.

□ **Descriptif des séances d'apprentissage**

**SÉANCE 1 :**

- **Compétences développées chez les élèves :**

- Être capable de définir une galerie de peinture et les grandes familles de peinture (portraits, scènes de genre, scènes historiques, scènes religieuses, allégories, natures mortes, paysages).
- Être capable de formuler l'intérêt d'un tableau et d'explicitier l'intention du peintre.
- Être capable de décrire des scènes d'un tableau avec le vocabulaire adéquat.

- **Dispositif :**

Collectivement, face au tableau « *FOIRE EN ITALIE* » par Peter VAN BREDAEL ((1629-1719) – 794-1-5), les enfants doivent répondre oralement à des questions qui permettent de guider leur observation.

- **Déroulement :**

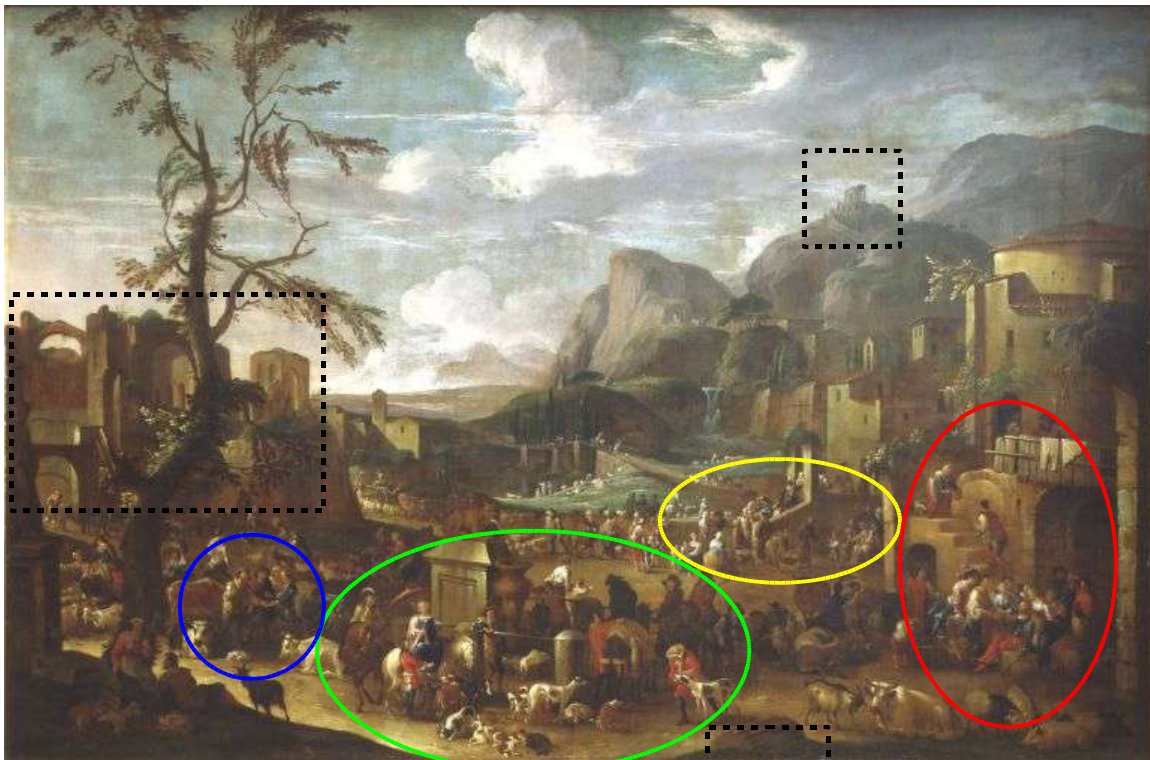
Dans un premier temps : présentation de la galerie de peinture.

- Qu'est-ce qu'une galerie de peinture ?
- À quoi sert un tableau ?

Dans un second temps : analyse collective du tableau « *FOIRE EN ITALIE* ».

- Trouver 3 éléments qui prouvent que la scène se passe en Italie. [ ] [ ] [ ]

- ⇒le temple ;
- ⇒les ruines ;
- ⇒la colonne.
- À quoi voit-on que c'est une foire ?
- Qui fait quoi ? Où ?
- Raconter la scène de l'auberge. ○
  - ⇒des marchands buvant et jouant ;
  - ⇒un chevalier se faisant lire son avenir ;
  - ⇒un voleur détroussant de sa bourse l'un des joueurs ;
  - ⇒une servante échangeant un pichet plein de vin contre un vide au valet montant rapidement l'escalier.



« FOIRE EN ITALIE » par Peter VAN BREDAEL (1629-1719) – 794-1-5

### **SÉANCE 2 :**

#### **- Compétences développées chez les élèves :**

- Être capable de décrire verbalement un tableau.
- Être capable de traduire une impression par la prise d'indices dans le tableau observé.
- Être capable de travailler en groupe afin de réaliser une description verbale d'un tableau.

#### **- Dispositif :**

Collectivement, face au tableau « FOIRE EN ITALIE » par Peter VAN BREDAEL (1629-1719) – 794-1-5), les enfants doivent répondre oralement à des questions qui permettent de guider leur observation.

Puis, en groupe, devant d'autres tableaux (*Visite à la nourrice – Louis XV – Couronnement de la femme de Frédéric Barberousse à Venise en 1177*), les élèves préparent une description collective.

**- Déroulement :**

Dans un premier temps : analyse collective.

- Les enfants terminent la description du tableau « *FOIRE EN ITALIE* ».
- Questionnement sur la scène de la vénerie  , puis la scène du troc    
(Combien y a-t-il de personnages ? Comment sont-ils habillés ? Que font-ils ?)

Dans un second temps : travail en groupe.

- Les enfants sont divisés en 4 groupes. Chaque groupe se voit attribuer un tableau et une mission : préparer la description qu'ils en feront à la classe entière lors de la séance suivante.

Groupe 1 : « *FOIRE EN ITALIE* » (scène devant l'église  )

Groupe 2 : « *VISITE À LA NOURRICE* » d'Étienne AUBRY (1745-1781) – 975-1-17

Groupe 3 : « *LOUIS XV* » - Atelier de Michel VAN LOO (1707-1771) – D872-1-1

Groupe 4 : « *COURONNEMENT DE LA FEMME DE FRÉDÉRIC BARBEROUSSE À VENISE EN 1177* » d'Antonio MOLINARI (1665-1728) – 975-1-2



« *LOUIS XV* » - Atelier de Michel VAN LOO (1707-1771) – D872-1-1

**SÉANCE 3 :**

**- Compétences développées chez les élèves :**

- Être capable de décrire verbalement un tableau en prenant des indices picturaux.
- Être capable de traduire une intention par l'observation des gestes suggérés par le peintre.

**- Dispositif :**

Chaque groupe d'élèves, par l'intermédiaire d'un rapporteur, présente à la classe son tableau en faisant ressortir l'intention du peintre et la manière dont il s'y est pris pour traduire cette intention.

**- Déroulement :**

- Chaque groupe présente son travail à la classe.
- Les animateurs questionnent leurs observations.

#### **SÉANCE 4 :**

##### **- Compétences développées chez les élèves :**

- Être capable de décrire verbalement un tableau en prenant des indices picturaux et en traduisant un intention par l'observation des gestes suggérés par le peintre.
- Être capable de définir une allégorie.

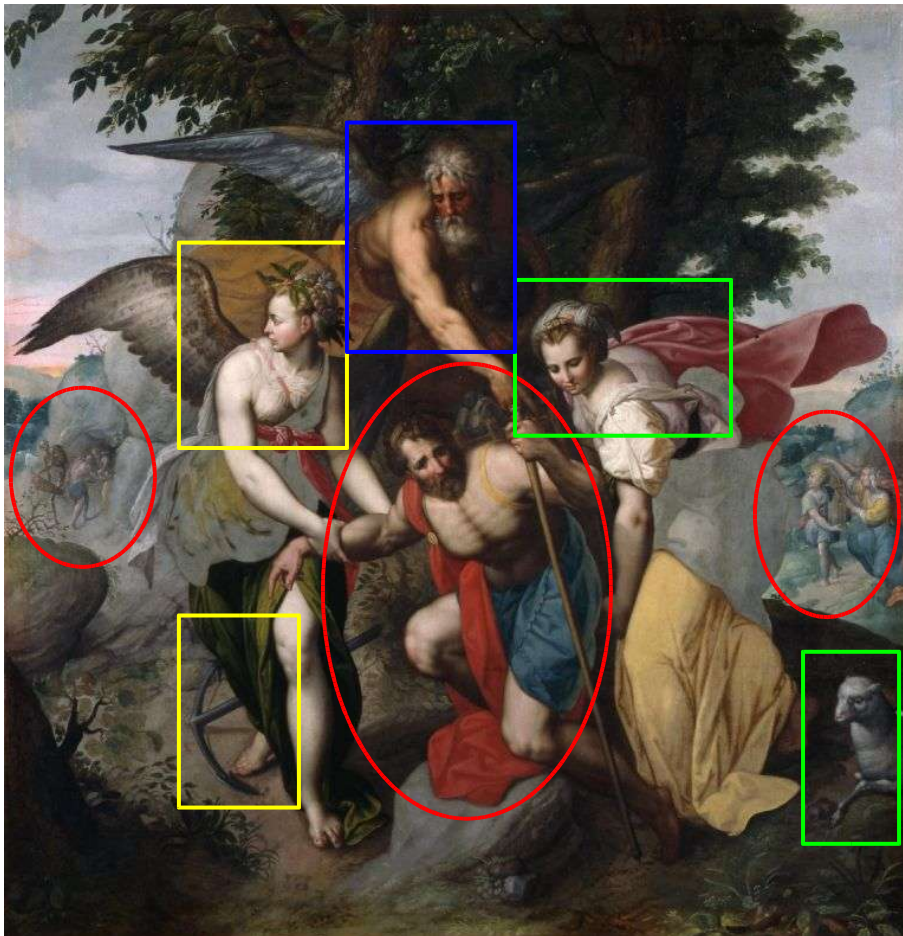
##### **- Dispositif :**

Collectivement, face au tableau « *ALLÉGORIE DE LA VIE* » par *Jacob DE BACKER* ((vers 1540 - vers 1591) – 799-1-1), les enfants doivent répondre oralement à des questions qui permettent de guider leur observation.

##### **- Déroulement :**

Dans un premier temps : analyse collective du tableau « *ALLÉGORIE DE LA VIE* ».

- Qu'est-ce qu'une allégorie ? À quoi la reconnaît-on ?
- Comment distingue-t-on une idée concrète d'une idée abstraite ?
- Qui montre-t-on ? Comment est-il représenté ?
  - ⇒ l'Homme et les 3 étapes de la vie à travers la ronde et la fuite du temps ;
  - ⇒ à l'extrême droite : la JEUNESSE, le départ de l'Homme-enfant dans la vie, avec une hotte ;
  - ⇒ au centre : le personnage clé, l'HOMME ADULTE, harassé par le poids de la hotte, trébuchant sur une pierre au milieu de son chemin ;
  - ⇒ à l'extrême gauche : la MORT, symbolisée par un squelette ailé, déchargeant l'Homme-vieillard de sa hotte.



« *ALLÉGORIE DE LA VIE* » par *Jacob DE BACKER* (vers 1540 - vers 1591) – 799-1-1

- Que font les personnages autour de l'Homme ? Que représentent-ils ?
  - ⇒à droite : la **BONTÉ** (vertu chrétienne symbolisée par l'agneau) soutenant la hotte, apporte charité, aide et réconfort ;
  - ⇒au centre : le **TEMPS** (homme âgé et ailé) ajoutant une pierre dans la hotte, symbole du poids des ans et d'une vie de souffrances dure et absurde ;
  - ⇒à gauche : l'**ESPÉRANCE** (vertu chrétienne symbolisée par l'ancre) tirant par le bras l'homme vers son destin, le regard tourné vers l'avenir, l'espoir en une vie meilleure après la mort.
- À la fin, les élèves doivent dire ce qu'ils ont retenu.

Dans un second temps : analyse collective du tableau « *MINERVE DÉARMÉE PAR VÉNUS OU ALLÉGORIE DE LA PAIX* ».

### **SÉANCE 5 :**

#### **- Compétences développées chez les élèves :**

- Être capable de décrire verbalement un tableau en prenant des indices picturaux.
- Être capable de traduire une intention par l'observation des gestes suggérés par le peintre.
- Être capable d'énoncer les caractéristiques d'une nature morte.

#### **- Dispositif :**

Collectivement, face au tableau « *FRUITS SUR UN BANC* » par François DESPORTES ((1661-1743) – D861-1-159), les enfants doivent répondre oralement à des questions qui permettent de guider leur observation.



« *FRUITS SUR UN BANC* » par François DESPORTES (1661-1743) – D861-1-159

**- Déroulement :**

Dans un premier temps : analyse collective du tableau « *FRUITS SUR UN BANC* ».

- Que voit-on en premier ? Quel est notre premier sentiment ?
- Comment sont disposés les fruits ? Pour quelle raison ?

Dans un second temps : analyse collective des tableaux « *ATTRIBUTS DES ARTS* » École française XVII<sup>ème</sup> siècle (861-1-159) et « *NATURE MORTE* » par Willem HEDA ((1594-1682) – 861-1-119 / 861-1-120).



« *NATURE MORTE* » par Willem HEDA (1594-1682)  
861-1-119 – 861-1-120

Conclusion : dans un tableau représentant une nature morte, les éléments sont là pour renseigner sur l'envie traduite par le peintre.

**SÉANCE 6 :**

**- Compétences développées chez les élèves :**

- Être capable de décrire verbalement un tableau en prenant des indices picturaux.
- Être capable de traduire une intention par l'observation des gestes suggérés par le peintre.
- Être capable d'énoncer les caractéristiques des peintres impressionnistes (à travers un paysage) par opposition aux peintres classiques.

**- Dispositif :**

Collectivement, face au tableau « *MATINÉE D'AUTOMNE* » par Alexandre NOZAL ((1852-1929) – D890-1-6), les enfants doivent répondre oralement à des questions qui permettent de guider leur observation.

**- Déroulement :**

Dans un premier temps : évocation de l'histoire de l'art.

⇒ Avec l'apparition de la photographie au XIX<sup>ème</sup> siècle, les peintres officiels n'ont plus de commandes. Les peintres se « libèrent » : c'est alors qu'apparaît l'impressionnisme.

⇒ Le paysage devient un sujet et les peintres peignent sur place : on dit qu'on « sent l'air entre l'observateur et le tableau ».

Dans un second temps : analyse collective du tableau « *MATINÉE D'AUTOMNE* ».

- À quoi voit-on que c'est l'automne ?
- À quoi voit-on que c'est le matin ?

Conclusion : les élèves doivent produire, collectivement, un poème qui traduit l'impression d'une matinée d'automne.



« *MATINÉE D'AUTOMNE* » par Alexandre NOZAL (1852-1929) – D890-1-6

**SÉANCES 7, 8 et 9 :**  
**(en salle pédagogique)**

- **Compétences développées chez les élèves :**

Lecture d'œuvre :

- Être capable de dire d'où vient la lumière et comment le peintre la rend.
- Être capable de décrire les différents plans du tableau.
- Être capable de définir la nature des traits (nets, flous ou bruts).
- Être capable d'identifier la couleur dominante d'un tableau.
- Être capable d'identifier le sujet principal d'un tableau.

### Reproduction :

- Être capable de reproduire un tableau représentant un paysage du sud de la France.
- Être capable de définir les lignes de construction du tableau et les utiliser pour sa propre reproduction.
- Être capable d'utiliser les observations précédentes (lumière, trait, couleur, sujet...) pour reproduire le tableau.

#### **- Dispositif :**

Collectivement et à l'oral, les élèves observent une reproduction d'un tableau (« *LE VAL DE LA GARDE-ADEMAR* » 1960 par Louis AMALVY – 975-1-122) projeté sur un écran blanc permettant de tracer des aides à la reproduction (lignes de construction et sens de la lumière).

Puis, individuellement, chaque élève s'installe à un chevalet et reproduit le tableau.

#### **- Déroulement :**

Dans un premier temps : analyse collective du tableau « *LE VAL DE LA GARDE-ADEMAR* ».

- Tracer les lignes de construction au crayon de papier.

Dans un second temps : réalisation de la reproduction à la craie grasse avec l'aide des animateurs qui guident l'observation et l'ordre des actions à faire.

- À la fin de chaque séance, une analyse collective des diverses productions d'élèves permet de faire ressortir les points positifs et les aspects à améliorer lors de la séance suivante.